

# CUMHURİYETİN İLK YILLARINDA MEYDANA GELEN DEPREMLER SONRASI UYGULAMALAR VE İLK TÜRK DEPREM YÖNETMELİĞİ

Yrd. Doç. Dr. Gökhan Tunç  
Atılım Üniversitesi, İnşaat Mühendisliği Bölümü

Deprem tanımı, Afet ve Acil Durum Yönetimi Başkanlığı'nın (AFAD) resmi internet sayfasında da yer aldığı üzere şu şekilde yapılmıştır: “*Deprem, tektonik kuvvetlerin veya volkan faaliyetlerinin etkisiyle yer kabuğunun kırılması sonucunda ortaya çıkan enerjinin sismik dalgalar hâlinde yayılarak geçtikleri ortamları ve yeryüzünü kuvvetle sarsması olayıdır*”. Ülkemiz coğrafyasının %93'ü deprem kuşağında yer alıp, nüfusumuzun ise %98'i depremle beraber yaşamak zorundadır. Bu rakamlar ve şu ana kadar yaşanan acı hatıralar depreme dayanıklı yapı tasarımının ülkemiz açısından ne kadar önemli olduğunu vurgulayan güçlü verilerdir. Bu yazıda, Cumhuriyetin ilk yıllarında ülkemizde yaşanan önemli depremlere ve bu depremlere ait bazı yorum ve görüşlere yer verilecektir. Bu kapsamda yüzey dalga büyüklüğü,  $M_s = 6.0$  ve üstünde yıkıcı etkileri olacağı öngörülen toplam 39 deprem AFAD sitesinden filtrelenerek incelemeye alınmıştır. Bunların içerisinde tarihi kayıtlara göre can ve mal kaybına neden olan dokuz deprem yazının içeriğini oluşturmuştur (Tablo 1).

**Tablo 1.** Cumhuriyetin ilk yıllarında meydana gelen bazı depremlere ait sayısal bilgiler

No	Yer	Tarih	Deprem Büyüklüğü, $M_s$	Ağır Hasarlı Bina Sayısı	Can Kaybı
1	Soma, Manisa	18 Kasım 1919	7.0 <sup>(1)</sup>	16,000 <sup>(1)</sup>	3,000
2	Pasinler, Erzurum	13 Eylül 1924	6.8	4,300	310
3	Torbalı, İzmir	31 Mart 1928	6.2	2,100	50
4	Harmancık, Bursa	2 Mayıs 1929	6.1	---	---
5	Suşehri, Sivas	18 Mayıs 1929	6.1	1,357	64
6	Hakkâri İl Sınırı	6 Mayıs 1930	7.6	3,000	2,514
7	Erdek, Balıkesir	4 Ocak 1935	6.2	600	5
8	Diğor, Kars	1 Mayıs 1935	6.0	1,300	200
9	Kırşehir	19 Nisan 1938	6.6	3,860	149

18 Kasım 1919 tarihinde meydana gelen depremde; Soma, Bergama, Ayvalık, Midilli, Edremit ve Balıkesir'deki birçok evin, minarelerin ve kamuya ait binaların hasara uğradığından veya çöktüğünden eski kaynaklarda bahsedilmektedir. Depremde yaklaşık olarak 3 bine yakın kişi hayatını kaybetmiş ve 16 bine yakın ağır hasarlı bina tespit edilmiştir. Depremle birlikte demiryollarında da hasarlar meydana geldiği bilinmektedir. Fakat bu denli zarara yol açan depreme ait ciddi bilgi eksikliği o dönemde yaşanan savaş yıllarına bağlanmıştır.

Yazıya esas ikinci deprem, 13 Eylül 1924 tarihli Erzurum'un Pasinler ilçesinde meydana gelen depremdir. Depremde, yaklaşık 310 kişi hayatını kaybetmiş ve 4,300'e yakın binada ağır hasar tespit edilmiştir. Resmi kaynaklardan elde edilen bilgilere göre Atatürk aynı tarihlerde, sonbahar gezileri kapsamında Trabzon'a 15-17 Eylül 1924 tarihlerinde yapacağı ilk ziyareti için Mudanya'dan bindiği gemi yolculuğundaydı. 15 Eylül'de Trabzon'a gelmiş ve incelemelerini sürdürdüğü sırada Erzurum'da yaşananlar kendisine bir telgrafla bildirilmiştir. Bunun üzerine seyahatini yarıda keserek 30 Eylül 1924 tarihinde Erzurum'a ziyaretini gerçekleştirmiştir (Resim 1). 30 Eylül ile 10 Ekim tarihleri arasında Erzurum ve civarındaki yerleri ziyaret ederek, depremin yarattığı hasarlar konusunda yetkililerden bilgi almış ve halkla doğrudan görüşerek sorunlara en kısa yoldan çözüm bulunmasına yardımcı olmuştur. Atatürk ve eşi Latife Hanım deprem için oluşturulan yardım komisyonuna şahsi hesaplarından onar bin liralık bağışta bulunmuşlardır.



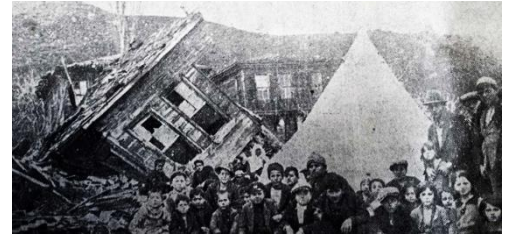
**Resim 1.** Erzurum depremi, Hasankale, 2 Ekim 1924 (Kaynak: TC Genelkurmay Başkanlığı).

31 Mart 1928 tarihinde İzmir'in Torbalı ilçesinde büyük bir deprem meydana gelmiştir (Resim 2). Atatürk'ün, Torbalı depreminde zarar görenlere yardım almak üzere şahsi hesabından 10 bin lira bağışta bulunduğu resmi kayıtlarda yer almaktadır. Deprem tren raylarının bulunduğu zeminde çöküntü meydana getirmiş ve bu yüzden tren seferleri bir müddet yapılamamıştır. Depremde, Torbalı Hükümet konağı da hasar görmüştür. Konuya ilişkin olarak İbrahim Alâaddin Bey Resimli Gazete'deki yazısında, Japonya'da İzmir-Torbalı depremi gibi yılda yüzlerce deprem yaşanıyor olmasına karşın, böylesine büyük bir yıkımın ve sıkıntıların yaşanmamasını; inşaat kalitesine ve deprem sonrasında yapılacak yardım ve kurtarma çalışmalarına bağlamıştır <sup>(2)</sup>. Atatürk'ün depreme ait İzmir Valisi'ne 1 Nisan 1928 tarihinde gönderdiği yazı ise şu şekildedir: *“İzmir ve civarındaki zelzelelere ve ika ettiği haşarata teessürle muttali oldum. Güzel mamuremizin ve aziz hemşehrilerimin ıstıraplarına büyük bir alâka ve samimi bir hassasiyetle iştirak ederim. Memleketin her tarafından teessürat ve istirahat iştirak haberleri alıyorum. Bu müşterek ıstırap ve hassasiyet eseri muccibi tesellidir. Vefat edenlerin adelerine taziyetlerimin ve mecruhlara tahassüsâtının iblâğım rica ve felâketzedelerden en muhtaçların en âcil ihtiyaçlarına sarf edilmek üzere on bin lira takdim ediyorum.”*



**Resim 2.** Torbalı, İzmir depremi, yıkılan konut binası (Kaynak: <http://www.bizimtorbali.com>).

1929 yılında iki büyük deprem daha meydana gelmiştir. Depremlerden ilki 2 Mayıs 1929 tarihinde Bursa'nın Harmancık ilçesinde diğeri 18 Mayıs 1929 tarihinde Sivas'ın Suşehri ilçesinde kaydedilmiştir. 6 Mayıs 1930 tarihinde ise oldukça şiddetli bir deprem Hakkâri il sınırında kaydedilmiştir. Deprem'de yaklaşık 2,500 kişi hayatını kaybetmiştir. 1935 yılında, ilki 4 Ocak tarihinde Balıkesir'in Erdek ilçesinde, diğeri ise 1 Mayıs tarihinde Kars'ın Digor ilçesinde olmak üzere iki deprem daha meydana gelmiştir (Resim 3).



**Resim 3.** Erdek Balıkesir depremi, genel görünüm (Kaynak: Adalı Dergisi).

19 Nisan 1938 tarihinde Kırşehir'de bir deprem daha yaşanmıştır (Resim 4). Depremde yaklaşık olarak 149 kişi hayatını kaybetmiştir. Deprem, Kırşehir, Yozgat ve Ankara'yı da içine alan 226 kilometrekarelik bir alanda etkili olmuştur. Ankara'dan alınan rapora göre merkezde vilayet binası ile belediye hesap işleri binası ve şehrin çeşitli yerlerindeki evlerde çatlaklar meydana gelmiştir. Bölgede incelemelerde bulunan resmi heyetler hazırladıkları raporda, riskli yerlerde bulunan köylerin yerinin değiştirilmesine ve yeni köylerin nerelerde kurulması gerektiğine dair ayrıntılara yer vermişlerdir. Bu zor günlerde yalnız olmadıklarını gören köylülerin, aralarında yabancı profesör ve uzmanlar bulunan bu heyetlere *“Atatürk'ün Mühendisleri”* adını verdiklerini de yine eski kaynaklardan öğrenmekteyiz.



**Resim 4.** Kırşehir depremi, yıkılan bir köy mektebi. (Kaynak: Sevilay Özer).

Depreme dayanıklı yapı tasarımına ilişkin ülkemizde hazırlanan ilk resmi çalışmalara 1940 yılında İtalya'dan adapte edilen *“Zelzele Mıntıklarında Yapılacak İnşaatın İtalyan Yapı Talimatnamesi”* yönetmeliğinde rastlamaktayız. O tarihlerde deprem konusuna genellikle jeoloji mühendislerinin ilgi gösterdiğini, depreme dayanıklı tasarım ve yer seçimine dönük olarak büyük depremlerden sonra raporlar hazırladıklarını görüyoruz. Bu tür raporlarda inşaat mühendislerine yer verilememesinin nedeni Cumhuriyetin ilk yıllarındaki mühendis sayısının ihtiyacı karşılamaması olarak gösterilmiştir. Örneğin, 1928 yılında yaklaşık olarak 14 milyon nüfusa sahip Türkiye'de sadece 380 civarında Türk mühendisinin olduğu tahmin edilmektedir. Bu durum, depreme dayanıklı yapı tasarım sürecini hiç şüphe yok ki olumsuz yönde etkilemiştir. Yaşanılan sorunun önüne geçilmesi amacı ile ilk aşamada yabancı mühendislere ağırlık verilmiş zamanla yüksek mühendis okulunun açılması ile mühendis sayısının artırılmasına özen gösterilmiştir. Yeni okulların açılmasının yanı sıra, mühendisliğin özendirilmesine dönük çalışmalara da o tarihlerde büyük önem verildiğini resmi kayıtlardan öğrenmekteyiz. Böylelikle sağlam bir binanın sağlam bir temel üzerine inşa edilmesine gayret gösterilmiş ve bu hedef doğrultusunda gerekli çalışmalar yapılmıştır.

**Notlar:**

- (1) Ondalıklı sayılar nokta, binli sayılar ise virgüle ayrılmıştır. Örnek; 6.2 (Altı onda iki) ve 3,000 (Üç Bin).
- (2) Bazı depremlere ait meclis görüşmeleri bulunmuş fakat yer kısıtlamasından dolayı yazıda bu tür görüşmelere yer verilememiştir.

**Kaynakça:**

- Ergin Arıođlu, “Cumhuriyet Döneminde İnşaat Sektörüne Toplu Bakış”, İstanbul Kültür Üniversitesi, Kasım 2003.
- İbrahim Ethem Atnur, Reis-i Cümhur'un Dođu İncelemeleri: 1924 Erzurum Depremi, 2006.
- Kaya Güvenç, “Yasaların İçinden TMMOB'nin Öyküsü”, Türk Mühendis ve Mimar Odaları Birliđi, Mayıs 2006.
- Melih Tınal, “1928 Torbalı (İzmir) Depremi” Turkish Studies, International Periodical for the Languages, Literature and History of Turkish or Turkic, Volume 4/8, Güz 2009.
- Sevilay Özer, 1938 yılı Kırşehir Depremi, Osmanlı Mirası Araştırmaları Dergisi (OMAD), Cilt 3, Sayı 5, 99-115, Mart 2016.
- <https://www.afad.gov.tr/tr/>
- <http://www.ata.tsk.tr/>
- <http://www.gunaydinaliaga.com/atilla-ulug-yazdi-3482h.htm>
- [http://www1.mmo.org.tr/resimler/dosya\\_ekler/8273773702779a0\\_ek.pdf](http://www1.mmo.org.tr/resimler/dosya_ekler/8273773702779a0_ek.pdf)
- <http://www.vda.org.tr/aylik-yazi/gazi-mustafa-kemal-pasa%E2%80%99nin-1924-erzurum-depremi-ziyareti/67>