

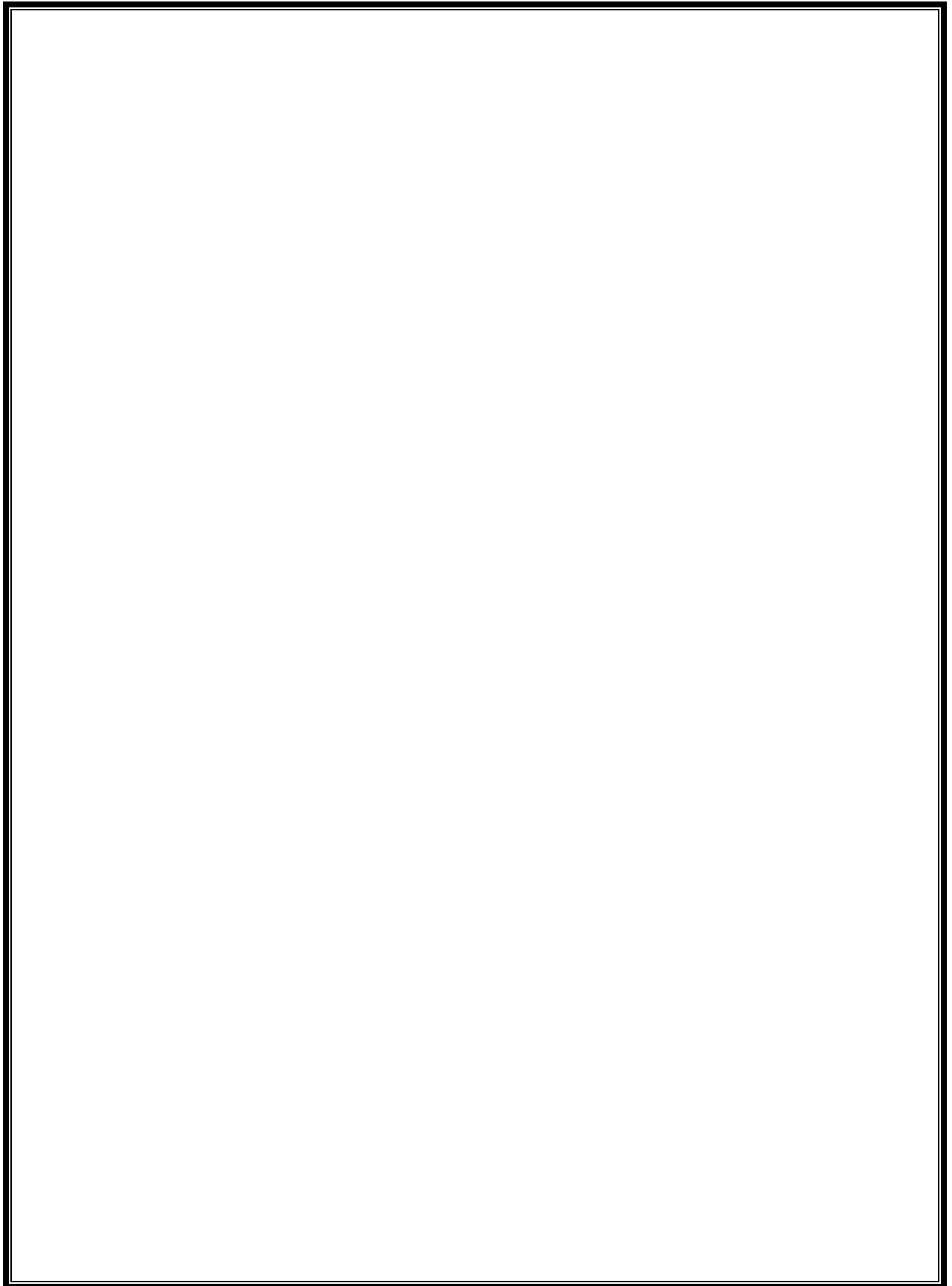


ATILIM ÜNİVERSİTESİ

BİLİMSEL ARAŞTIRMA PROJELERİ

SONUÇ RAPORU

PROJE NO	: ATÜ-LAP-A-1314-03
PROJE KISA ADI	: Atılım Üniversitesi Akademik Personelinin Araştırma ve Proje Geliştirme Motivasyonunu Etkileyen Faktörler
RAPOR DÖNEMİ	: 28 / 8 / 2014 - 14 / 9 / 2014 arası
YÜRÜTÜCÜSÜ	: Yrd. Doç. Dr. Özgür Avcı
EŞ YÜRÜTÜCÜ	: Öğr. Gör. Seçil Toros
BÖLÜM/BİRİM	: Halkla İlişkiler ve Reklamcılık Bölümü



1. Proje Bilgileri

Proje Başlığı	Atılım Üniversitesi Akademik Personelinin Araştırma ve Proje Geliştirme Motivasyonunu Etkileyen Faktörler		
Başlangıç Tarihi	28 Kasım 2013	Proje Süresi	2013-2014 Akademik yılı (2 dönem)
Araştırmacılar (Bursiyerler)			

2. Teknik Bilgiler

2.1. Projenin Amacı ve Konusu

Son yüzyılda, üniversitelerin rolleri değişmiş ve iyi bir eğitim vermenin yanı sıra araştırma yapmak da önem kazanmıştır. Araştırma ve ar-ge faaliyetleri üniversitelerin ulusal ve uluslararası başarı sıralamalarını belirlemede ve akademik personelin kadro atamalarında etkili unsurlardan biri haline gelmiştir. Gerek üniversiteler arasındaki rekabetin yarattığı baskı gerek ise atama kriterlerin sağlanması zorunluluğundan akademik personel üzerindeki beklentiler de artmıştır (Iqbal, 2011). Akademisyenler artık ders anlatmak ve idari işleri yürütmek kadar araştırma ve ar-ge yapmaya da önem vermek zorundadırlar.

Üniversiteler ve akademik kariyer için araştırmanın ve proje geliştirmenin öneminin artmasına karşın bu konu hakkında bilimsel çalışmaların yetersizliği ve sınırlılığı dikkat çekicidir. Önceki akademik çalışmaların çoğunun Avustralya (Wood, 1990; Creswell, 1987), Pakistan (Iqbal, 2011; Shaheen, Sajid, Batool, 2013) ve Tayland (Lertputtarak, 2008) gibi gelişmekte olan ülkelerde, akademik personel üzerinde gerçekleştirilmiş saha araştırmalarını kapsadığı görülmektedir. Bu çalışmalar, akademik personelin araştırma performansının ve üretkenliğinin bölüm, disiplin ve araştırma konuları; çalışma çevresi ve koşulları; iş ve ders yükü; yaş, tecrübe ve unvan; kurum kültürü ve çalışma arkadaşları; maddi destek ve ödüllendirme gibi faktörlere bağlı olarak değiştiği konusunda birleşmektedirler.

Mevcut bilgi birikimi ışığında, bu çalışmada öncelikle Atılım Üniversitesi akademik personelinin araştırma ve proje geliştirme konusunda önemli olduğunu düşündüğü faktörler tespit edilmeye çalışılmıştır. Bu kapsamda şu araştırma sorusuna yanıt aranmıştır:

A.S. 1: Akademik personelin araştırma ve proje geliştirme motivasyonuna etki eden faktörler nelerdir?

Daha sonra ARGEDA koordinatörlüğü özelinde gerçekleştirilen faaliyetler hakkında akademik personelin düşünceleri ve talepleri anlaşılmasına çalışılmıştır.

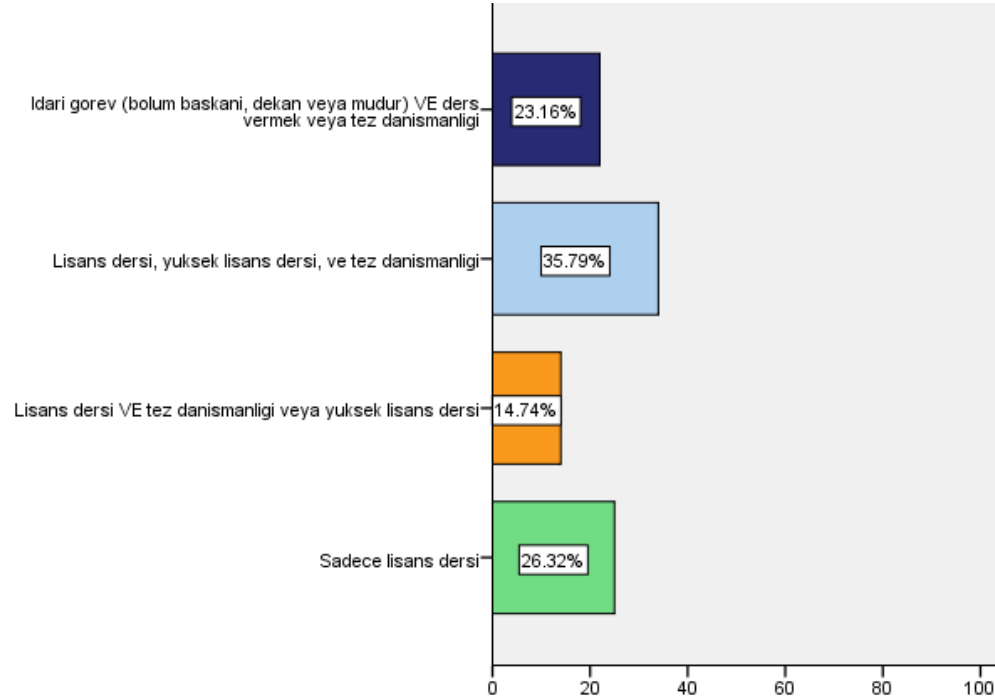
A.S. 2: Akademik personelin ARGEDA hakkındaki düşünceleri ve talepleri nelerdir?

2.2. Kullanılan Materyal ve Uygulanan Yöntemler

Yukarıda andığımız araştırma sorularına yanıtlar ararken iki temel veri toplama aracı kullanılmıştır: anket ve yarı yapılandırılmış mülakat. Hazırlanan anket Atılım Üniversitesi akademik personelinin tamamına online olarak ulaştırılmış ancak akademik personelin sadece yarısı tarafından anket doldurularak geri gönderilmiştir. Yarı yapılandırılmış mülakat için fakülteler bazında daha önce ARGEDA projesi yürütmüş ve hiç yürütmemiş öğretim elemanları arasından örneklem çekilerek gerçekleştirilmiştir. Anket verilerini topladıktan sonra SPSS yardımıyla düzenleyip istatistiki analizlerimizi gerçekleştirilmiştir. Mülakatlar sırasında topladığımız verileri de, transkripsiyonunu yapılarak analiz edilmiştir.

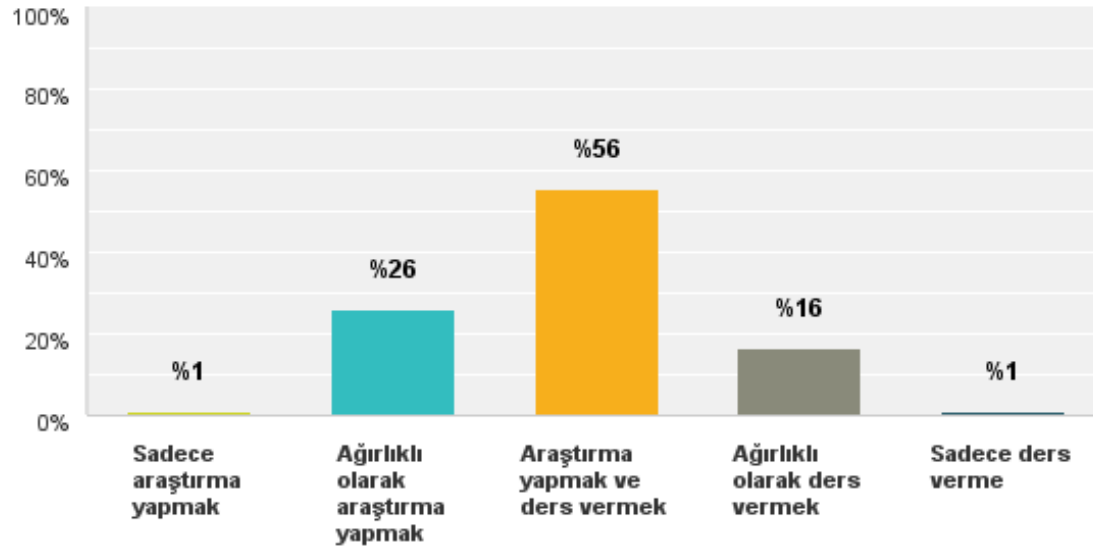
2.3. Analiz ve Bulgular

- Anketi cevaplayanların toplam sayısı 117.
- Katılımcıların %79.5'i lisans dersi, %49.6'sı ise yüksek lisans dersi verdiklerini, ve %42.7'si tez danışmanlığı yaptıklarını belirtmiştir; katılımcıların %18.8'i idari bir görev yürütmektedir (bölüm başkanı, dekan veya enstitü/yüksekökol müdürü).



- Katılımcıların %72.9'u Atılım Üniversitesi'nde öğrencilerin akademik gelişimine ağırlık verildiğini düşünmektedir (%14.6'sı kararsız, %12.5'u ise bu düşünceye katılmıyor).
- Katılımcıların %56.9'u Atılım Üniversitesi'nin mezunlarının istihdamına katkıda bulunmaya çalıştığını düşünmektedir (%32.6'sı kararsız, %10.5'i ise bu düşünceye katılmıyor).
- Katılımcıların %71.5'i Atılım Üniversitesi'nde bilimsel bilgiye katkıda bulunduğunu düşünüyor (%18.9'u kararsız, %9.6'sı ise bu düşünceye katılmıyor).
- Katılımcıların %82.3'ü Atılım Üniversitesi'nde bilimsel araştırma ve proje geliştirmeye önem verildiğini düşünüyor (%9.4'ü kararsız, %8.3'ü ise bu düşünceye katılmıyor).

- Katılımcıların %82.3'ü Atılım Üniversitesi'nin teknolojik ve endüstriyel gelişime katkıda bulunma çabası içinde olduğunu düşünüyor (%12.5'i kararsız, %5.2'si ise bu düşünceye katılmıyor).
- Katılımcıların %80.8'i Atılım Üniversitesi'nin sınıai ve ticari kuruluşlarla işbirliği yapmayı önemsedğini düşünüyor (%16'sı kararsız, %3.2'si ise bu düşünceye katılmıyor).
- Katılımcıların %43.1'i Atılım Üniversitesi'nin toplumsal sorunların çözümünde aktif rol üstlenmeye çabaladığını düşünüyor (%37.9'u kararsız, %19'u ise bu düşünceye katılmıyor).
- Katılımcıların içinde 'sadece araştırma yapma'yı temel akademik faaliyeti olarak görenlerin oranı, 'sadece ders verme'yı temel akademik faaliyeti olarak görenlerin oranına eşit: %1; %26'sı 'ağırlıklı olarak araştırma yapma'yı kendilerine yakın bulurken, %15.7'si aynı soruyu 'ağırlık olarak ders vermek' diye cevaplamıştır; katılımcıların %56.3'ü için ise 'araştırma yapmak ve ders vermek' eşit ölçüde temel akademik faaliyet olarak görülüyor.

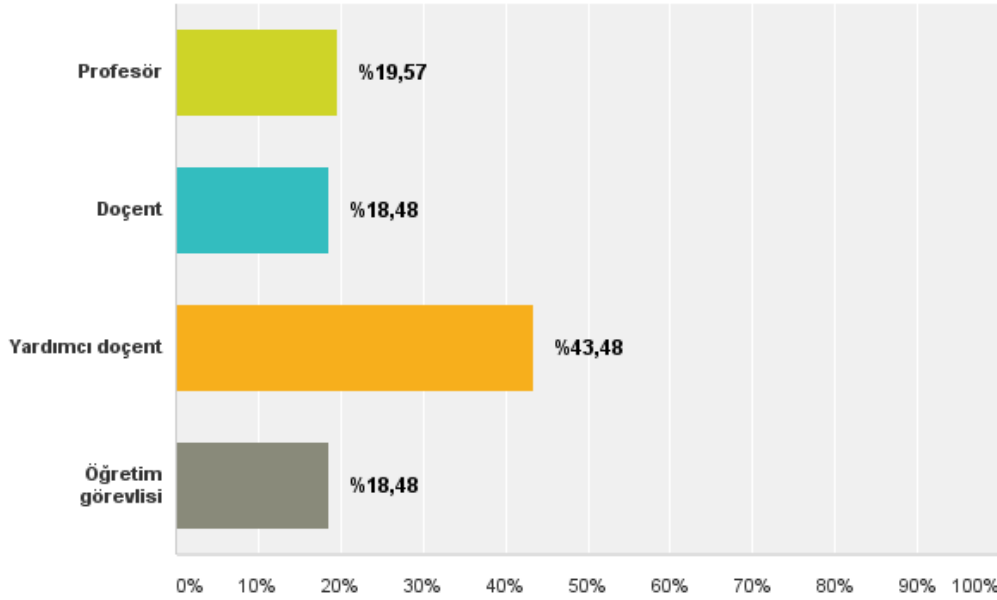


- Katılımcıların %50'si bilimsel araştırma kişisel tatmin elde etmek için yapılır diye düşünmektedir (%11.7'si kararsız, %38.3'ü ise bu düşünceye katılmıyor).
- Katılımcıların %49.4'ü bilimsel araştırma akademik unvan yükseltme ve terfi almak için yapılır diye düşünmektedir (%7.4'ü kararsız, %43.2'si ise bu düşünceye katılmıyor).
- Katılımcıların %96.9'u bilimsel araştırma bilimsel bilgiye katkı sağlamak için yapılır diye düşünmektedir (%1'i kararsız, %2.1'i ise bu düşünceye katılmıyor).
- Katılımcıların %29.8'i bilimsel araştırma ek gelir elde etmek için yapılır diye düşünmektedir (%21.3'ü kararsız, %48.9'u ise bu düşünceye katılmıyor).
- Katılımcıların %74.4'ü bilimsel araştırma akademik itibar kazanmak için yapılır diye düşünmektedir (%9.6'sı kararsız, %16'sı ise bu düşünceye katılmıyor).
- Katılımcıların %54.2'si bilimsel araştırma Atılım Üniversitesi'nin itibarının artmasına katkı sağlamak için yapılır diye düşünmektedir (%18.1'i kararsız, %27.7'si ise bu düşünceye katılmıyor).
- Katılımcıların %87.5'i bilimsel makale yayımlamayı çok veya son derece önemli bulmaktadır (%12.5'i buna orta veya az derecede önem atfetmektedir).
- Katılımcıların %66.7'si bilimsel kitap yayımlamayı çok veya son derece önemli bulmaktadır (%30.1'i bunu orta veya az derecede önemli görmekte, %3.2'si ise önemli bulmamaktadır).
- Katılımcıların %54.2'si konferans bildirisi veya sunumu hazırlamayı çok veya son derece önemli bulmaktadır (%45.9'u buna orta veya az derecede önem atfetmektedir).

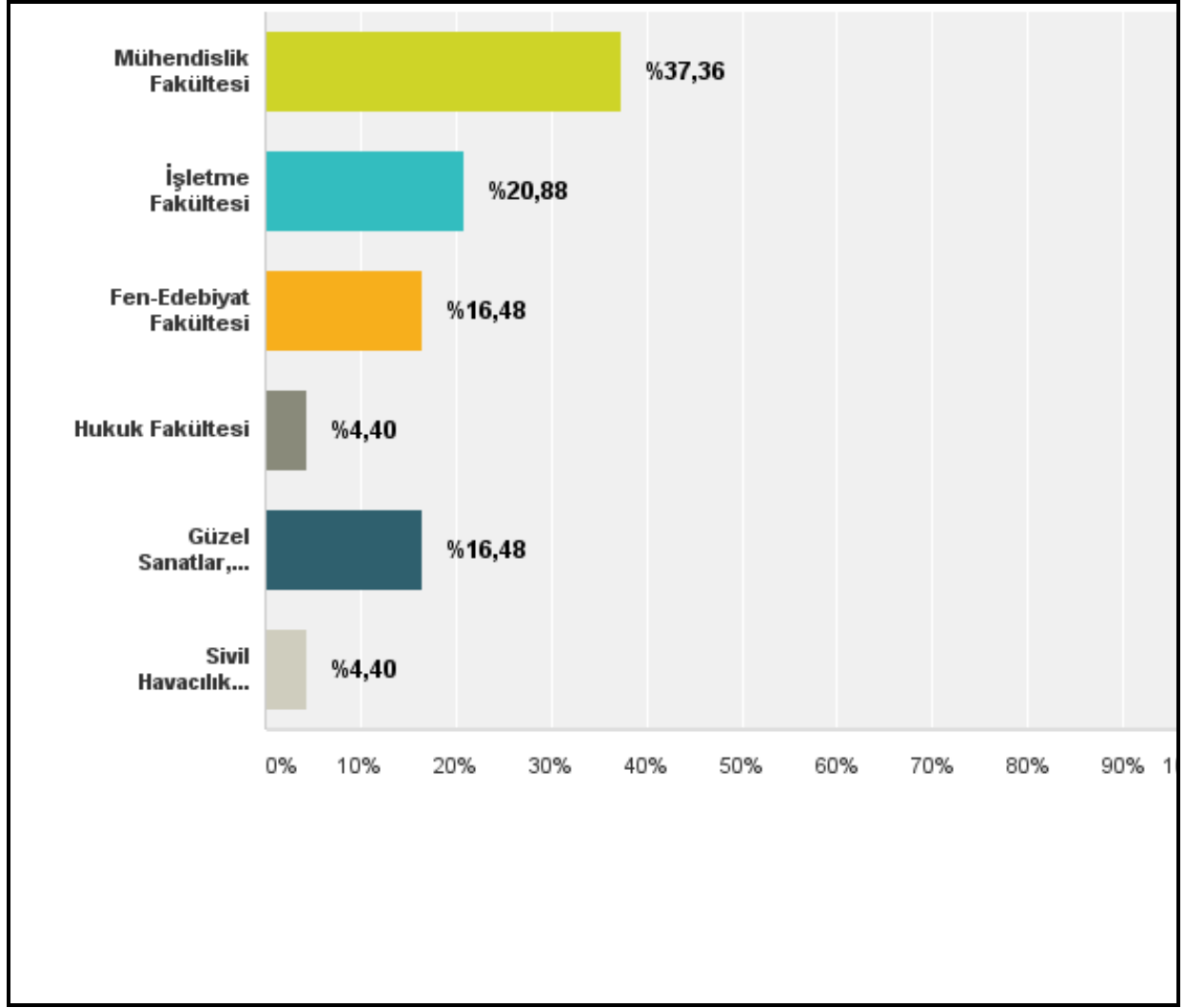
- Katılımcıların %50'si akademik dergilerde hakemlik yapmayı çok veya son derece önemli bulmaktadır (%48'i bunu orta veya az derecede önemli görmekte, %2'si ise önemli bulmamaktadır).
- Katılımcıların %69.4'ü kamu destekli (TÜBİTAK vs.) projelere katılmayı çok veya son derece önemli bulmaktadır (%27.4'ü bunu orta veya az derecede önemli görmekte, %3.2'si ise önemli bulmamaktadır).
- Katılımcıların %46.9'u Atılım Üniversitesi destekli projelere katılmayı çok veya son derece önemli bulmaktadır (%39.6'sı bunu orta derecede önemli görürken, %7.3'ü az miktarda önemli bulmakta, %6.3'ü ise önemli bulmamaktadır).
- Katılımcıların %60'ı özel sektör ile işbirliği içinde yürütülen projelere katılmayı çok veya son derece önemli bulmaktadır (%31.6'sı bunu orta veya az derecede önemli görmekte, %8.4'ü ise önemli bulmamaktadır).
- Katılımcıların %4.2'si bilimsel araştırma çalışmalarına destek olanaklarını her gün takip ederken, %14.6'sı haftada birkaç defa, %44.7'si ayda birkaç defa, ve %29.2'si yılda birkaç defa takip ettiklerini belirtmişlerdir; %7.3'lük bir kesim ise destek olanaklarını takip etmediklerini bildirmişlerdir.
- Bilimsel araştırma çalışmalarını takip etmek için web sayfalarını kullananlar katılımcıların %70.1'ini, e-mail mesajlarından yararlananlar %58.1'ini, duvar ilanlarına bakanlar %11.1'ini, meslektaşlarından faydalananlar ise %46.2'sini oluşturmaktadır.
- Katılımcıların %87.3'ü Atılım Üniversitesi'nin bilimsel araştırma ve proje çağrılarında akademik personelini haberdar ettiğini düşünmektedir (%9.5'i kararsız, %3.2'si bu düşünceye katılmıyor).
- Katılımcıların %52.6'sı Atılım Üniversitesi'nin bilimsel araştırma faaliyetleri için ihtiyaç duyulan eğitim desteğini sağladığını düşünmektedir (%28.4'i kararsız, %19'u bu düşünceye katılmıyor).
- Katılımcıların %47.8'i Atılım Üniversitesi'nin bilimsel araştırma faaliyetleri için ihtiyaç duyulan danışmanlık desteğini sağladığını düşünmektedir (%29.8 kararsız, %22.4'ü bu düşünceye katılmıyor).
- Katılımcıların %38.6'sı Atılım Üniversitesi'nin bilimsel araştırma faaliyetleri için yeterli maddi desteği sağladığını düşünmektedir (%32.3'ü kararsız, %29.1'i bu düşünceye katılmıyor).
- Katılımcıların %60.4'ü Atılım Üniversitesi'nin araştırma çalışmaları yapanları ödüllendirdiğini düşünmektedir (%25'i kararsız, %14.6'sı bu düşünceye katılmıyor).
- Katılımcıların %51.5'i Atılım Üniversitesi'ndeki ofis koşullarının araştırma çalışmaları için yeterli olduğunu düşünmektedir (%19.4'ü kararsız, %29.1'i bu düşünceye katılmıyor).
- Katılımcıların %43.8'i Atılım Üniversitesi'ndeki laboratuvar koşullarının araştırma çalışmaları için yeterli olduğunu düşünmektedir (%32.6'sı kararsız, %23.6'sı bu düşünceye katılmıyor).
- Katılımcıların %56.8'i Atılım Üniversitesi'ndeki kütüphane koşullarının araştırma çalışmaları için yeterli olduğunu düşünmektedir (%24.2'si kararsız, %19'u bu düşünceye katılmıyor).
- Katılımcıların %16.1'i Atılım Üniversitesi'ndeki ders yükü koşullarının araştırma çalışmaları için yeterli olduğunu düşünmektedir (%17.2'si kararsız, %66.7'si bu düşünceye katılmıyor).
- Katılımcıların %5.4'ü Atılım Üniversitesi'nde idari görev yürütenlerin araştırma yapmak için yeterli zamana sahip olduklarını düşünmektedir (%38'i kararsız, %56.6'sı bu düşünceye katılmıyor).
- Katılımcıların %40.8'i bölümlerinde veya fakültelerinde araştırma çalışmalarında kendilerine

yol gösterecek yeterince deneyimli hoca bulunduğunu düşünmektedir (%22.6'sı kararsız, %36.6'sı bu düşünceye katılmıyor).

- Katılımcıların %41.7'si bölümlerinde veya fakültelerindeki meslektaşları arasında araştırma çalışmaları ile ilgili yeterli dayanışma olduğunu düşünmektedir (%26'sı kararsız, %32.3'ü bu düşünceye katılmıyor).
- Katılımcıların %19.3'ü bölümlerinde veya fakültelerinde araştırma çalışmaları için lisans seviyesinde yeterli öğrenci desteği bulunduğunu düşünmektedir (%30.1'i kararsız, %50.6'sı bu düşünceye katılmıyor).
- Katılımcıların %13'ü bölümlerinde veya fakültelerinde araştırma çalışmaları için yüksek lisans seviyesinde yeterli öğrenci desteği bulunduğunu düşünmektedir (%26.8'i kararsız, %60.2'si bu düşünceye katılmıyor).
- Katılımcıların %54.8'u Atılım Üniversitesi'nin akademik personelini araştırma çalışmaları için teşvik ettiğini düşünmektedir (%22.6'sı kararsız, %22.6'sı ise bu düşünceye katılmıyor).
- Katılımcıların %19.5'i profesör, %18.5'i doçent, %43.5'i yardımcı doçent, %18.5'i ise öğretim görevlisi unvanına sahiptir.



- Katılımcıların %37.4'ü mühendislik fakültesinde, %20.8'i işletme fakültesinde, %16.5'i fen-edebiyat fakültesinde, %4.4'ü hukuk fakültesinde, %16.5'i güzel sanatlar, tasarım ve mimarlık fakültesinde, %4.4'ü ise sivil havacılık yüksek okulunda görev yapmaktadır.



2.4. Sonuç ve Öneriler

Anket çalışması sonucunda akademik personelin araştırma yapma motivasyonunu etkileyen faktörler konusunda anlamlı bir sonuca varılmamıştır. Cevaplar analiz edildiğinde motivasyonun yüksek olduğu ve Üniversite yönetimi, fiziki koşullar ya da mevcut politikalar ile ilgili herhangi bir sorun olmadığı sonucu ortaya çıkmaktadır. Bu durumun sebebi cevaplayanların sayısının yeterli olmayışı ya da anket tipi soru kağıdı kullanmanın araştırma sorularına yanıt bulmada yeterli ve doğru bir yöntem tercihi olmaması da olabilir. Yarı yapılandırılmış mülakatlar analiz sonuçlarının anket yöntemi ile elde edilen bulgulardan farklı sonuçlar verdiği görülmektedir. Özellikle ARGEDA projesi yürütmüş olan katılımcılar araştırma yapma motivasyonunu olumsuz yönde etkileyen bazı sorunları dile getirmişlerdir. Bunlar şu şekilde sıralanabilir:

- 1) Proje bütçelerinin onaylanmasına rağmen ödemelerde yapılan kesintiler ve geç ödemeler.
- 2) Ödemeler ile ilgili ARGEDA biriminin yetkisizliği ve koordinasyon görevini yerine getirememesi.

- 3) Ödemelerin geç yapılması ve yürütücülerin cebinden ödeme yapmak zorunda kalmaları.
- 4) Projelerde çalışmak üzere görev alacak yüksek lisans ve doktora seviyesinde öğrencilerin bulunamaması.
- 5) Çalışmaların ve sonuçlarının yeteri ilgi ve takdiri görmemeleri
- 6) Projelerin bilimsel niteliklerinin değerlendirilmesinde ve buna bağlı teşviklerde yetersizlikler olması.

3. Kaynakça

Creswell, J. W. (1985). *Faculty Research Performance: Lessons from the Sciences and the Social Sciences*. U.S.A: Educational Resources Information Center (ERIC).

Edgar, F., & Geare, A. (2013). Factors influencing university research performance. [Article]. *Studies in Higher Education*, 38(5), 774-792. doi: 10.1080/03075079.2011.601811

Iqbal, M. Z. (2011). Factors Related to Low Research Productivity at Higher Education Level. *Asian Social Science*, 7(2), 188-193.

Lertputtarak, S. (2008). *An Investigation of Factors Related to Research Productivity in a Public University in Thailand: A Case Study*. Doctor, Victoria University, Melbourne, Australia.

Shaheen, I., A.Sajid, M., & Batool, Q. (2013). Factors Affecting the Motivation of Academic Staff (A case study of University College Kotli,UAJ&K). *International Journal of Business and Management Invention*, 2(1), 105-112.

Wood, F. (1990). Factors Influencing Research Performance of University Academic Staff. *Higher Education*, 19(1), 81-100. doi: 10.2307/3447204

4. Mali Bilgiler

Bütçe Kalemleri	Onaylanan Bütçe (varsa ek ödenek dahil) (TL)	Alınan Dış Destekler (varsa) (TL)	Kullanılan Bütçe (TL)	Kalan Bütçe (TL)
Makine Teçhizat				
Sarf Malzemesi				
Ses Kayıt Cihazı	160		0	160
Tarayıcı Yazıcı	400		0	400

Arařtırmacı Bursiyer				
Hizmet Alımı				
Survey Monkey/gold	400 (+49)		449	-49
Seyahat/Nakliye Giderleri	1.085			1.085
Yardımcı Personel				
Diđer Harcamalar				
TOPLAMLAR	2000		449	1551

5. Proje Takımı ve Faaliyetleri

Adı/Soyadı , Unvanı	Arařtırma/Çalıřma
Gökhan Kılıç /Hİ ve Rek /4. sınıf	Katılmadı
Ahmet Koç /Hİ ve Rek /4. sınıf	Arařtırma
Zreynep Erřahin /Hİ ve Rek /2. sınıf	Arařtırma
Emre řengül /Tur. İř. /2. sınıf	Arařtırma
Ömer Doęuř Selen / Tur. İř. /2. sınıf	Arařtırma
Ejkin řahin/ Tur. İř. /4. sınıf	Arařtırma
M. Balamir Koçak /Hİ ve Rek /2. sınıf	Arařtırma
N. ebru Özkul/Hİ ve Rek /2. sınıf	Arařtırma ve Sunum

6. Proje Neticesinde Çıkan Ürünlerin Listesi

Proje neticesinde çıkan ürünler ařađıda iřaretilenerek listelenmesi ve birer kopyasının veya tanıtıcı bilginin kesin rapor eklerinde teslim edilmesi gerekmektedir.

___ Teknik raporlar, kısa notlar ve diđer yazılı iletiřimler

7. Öneriler ve Görüşler

--

Proje Yürütücüsü ve Eş Yürütücüleri

Unvan, Ad Soyad	Tarih	İmza
Yrd. Doç. Dr. Özgür Avcı		
Öğr. Gör. Seçil Toros		

NOT:

Proje Yürütücü ve Eş Yürütücüler tarafından raporun önceki sayfaları ve varsa ekleri paraflanmalıdır.

EKLER (Proje Neticesi Çıkan Ürünler ve Açıklayıcı özellikte doküman varsa eklerde sunulabilir. Ekler elektronik ortamda olabilir.)